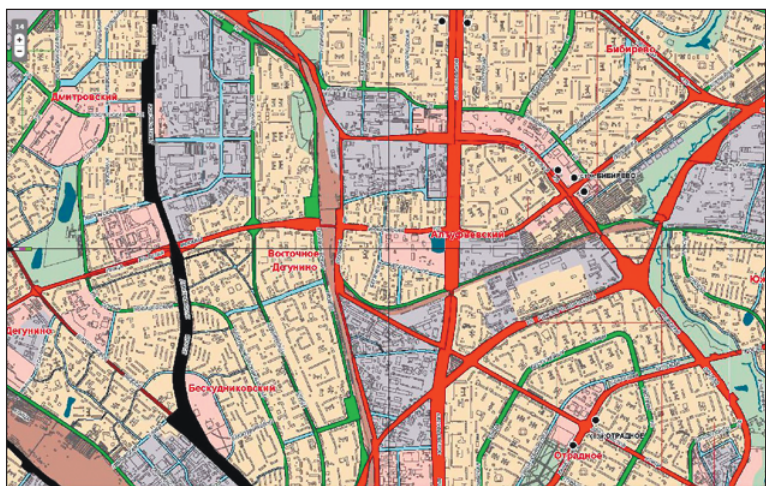


ГОД ЭКОЛОГИИ

НЕТ — ЭКОЛОГИЧЕСКОЙ КАТАСТРОФЕ в Алтуфьево!



24 ноября 2016 года в четырех районах: Алтуфьевский, Бескудниковский, Дмитровский и Восточное Дегунино - прошли собрания участников публичных слушаний по проекту планировки магистрали от Фестивальной улицы до Алтуфьевского шоссе и эстакады через МЖД у станции Бескудниково. Так, в Алтуфьевском районе на Собрании жители (присутствовало около 1000 человек) единодушно высказались против строительства магистрали. Было собрано около 6000 подписей депутатов и жителей района. Но мнение депутатов и жителей района Окружной комиссией Префектуры СВАО при вынесении Заключения учтены не были.

Появление шестиполосной магистрали с пропускной способностью 4800 машин в час, вне всякого сомнения, вызовет резкое ухудшение качества жизни москвичей. А она и без того не слишком комфортная.

В промзоне, расположенной в Алтуфьевском районе и примыкающей к Восточному Дегунино, находятся два мусорожигательных завода (Алтуфьевское шоссе, д.33А и д. 51). Хотя в соответствии с СанПиН санитарно-защитная зона по-

добных предприятий, в которой не допускается нахождение жилых зданий, детских площадок, образовательных и детских учреждений, должна составлять не менее 1000 метров, практически весь Алтуфьевский и часть района Восточного Дегунино попадают в санитарную километровую зону.

Экологическую обстановку в Алтуфьевском районе также усугубляют: железнодорожная станция Бескудниково, имеющая 21 погрузочно-разгрузочный путь; находящиеся в центре жилого массива под окнами жителей электроподстанции №814 и высоковольтная ЛЭП-500, создающие вредные для здоровья жителей электрические и магнитные поля промышленной частоты; автобусный парк в ста метрах от жилых домов; пятиэтажный каркасный гараж на 750 машиномест. Кроме того, в Алтуфьевском районе в 2017 году планируется построить ещё одну магистраль вдоль Савёловской железной дороги - она пройдет по Путевому проезду со съездами в сторону Алтуфьевского шоссе.

Строительство магистрали повлечет за собой превышение в несколько раз норматива магистральных дорог на площадь

застройки. Она пройдет по спальным районам в недопустимой близости к домам. Хотя согласно СНиП расстояние от края основной проезжей части магистральных дорог до линии регулирования жилой застройки должно быть не менее 50 метров, в зоне прохождения магистрали окажутся 50 домов по улице 800-летия Москвы и 82 дома в Алтуфьевском районе.

Узкая Инженерная улица - самый проблемный участок магистрали. Эстакада через Савёловскую ЖД будет проходить по ней на уровне третьего-четвертого этажа в пяти метрах от окон домов! Десять жилых домов и станция скорой помощи окажутся на расстоянии менее десяти метров от проезжей части дороги и эстакад. Экологическая опасность будет угрожать и детским учреждениям - школе №305 и ГБУ «Спортивная школа №82» Москомспорта.

В данную магистраль вливается скоростная трасса из аэропорта Шереметьево, съезд со МКАД и дорога из подмосковного г. Долгопрудный. Весь этот поток машин будет пронесется мимо спальных районов, превращая дорогу, которую позиционируют как местную между районами, в магистраль скоростного движения.

Дома вдоль улицы 800-летия Москвы и Инженерной улицы построены на болотистой местности. Во многих подвалах, несмотря на периодическую откачку, постоянно стоит грунтовая вода. Особое опасение вызывает дом №15 по Инженерной улице, построенный в 1993 году с большими нарушениями. В 2012 году экспертами ООО «Стройэкспертиза» было установлено, что в нем полностью отсутствует дренажная система.

Строительство эстакады по Инженерной улице вдоль одной стороны дома, второй магистрали по Путевому проезду вдоль другой стороны дома и строительство дополнительных четырех железнодорожных полос вызовет прямую угрозу разрушения здания, не говоря о вопиющих превышениях загрязняющих атмосферных веществ, шума, вибрации, инфразвука и электромагнитных волн.

Ухудшение экологической обстановки и комфортности проживания в районе резко снизит стоимость жилья.

Природный комплекс единственной в районе озелененной территории общего пользования - парка по Инженерной улице - не выдержит дополнительных техногенных нагрузок и, как объект рекреации, для жителей Алтуфьевского района будет практически утрачен.

В случае реализации Проекта в существующем виде в Алтуфьевском районе будет полностью нарушена инфраструктура: жители микрорайона 1-2 фактически становятся отрезанными от объектов социальной инфраструктуры: отдела социальной защиты населения, Центра социального обслуживания, единственного культурно-досугового центра кинотеатра «Марс», двух единственных в районе торговых центра, поликлиники, бассейна, МФЦ, Управы. На территории Алтуфьевского района западнее Алтуфьевского шоссе расположены шесть детских образовательных учреждений, входящих в состав единого образовательного комплекса ГБОУ Школа №305. Магистраль разделит комплекс и существенно увеличит расстояние и время для передвижения учащихся и пе-

дагогов между корпусами комплекса и, что очень важно, совершенно точно не будет способствовать обеспечению безопасности детей при пересечении магистральной улицы.

В ИТОГЕ: при строительстве магистрали будут нарушены:

1) предусмотренное Градостроительным кодексом города Москвы создание благоприятной среды жизнедеятельности человека на основе согласования их интересов;

2) декларируемый городскими властями принцип «шаговой доступности» к объектам социальной инфраструктуры.

2017 год объявлен «Годом Экологии». И в такой знаменательный год жителям четырех районов преднамеренно планируется ЭКОЛОГИЧЕСКАЯ КАТАСТРОФА!

Очень беспокоит жителей и грядущая реновация пятиэтажных кварталов. Наученные горьким опытом, они заведомо ожидают от инициативы чиновников новых бед.

16 февраля напротив здания Мэрии прошла встреча депутата Госдумы от фракции КПРФ Дениса Парфенова с депутатами и жителями четырех районов Москвы, возмущенными вызывающими действиями чиновников. Президенту РФ В.В. Путину был направлен депутатский запрос с требованием принять меры для отмены проекта строительства магистрали в связи с массовым протестом жителей районов СВАО против нарушения их прав.

Светлана Будюкина, Екатерина Титова, Марина Валуева, Елена Миронова, Ольга Логвиненко - депутаты Совета депутатов муниципального округа Алтуфьевский

Все — на митинг!

17 марта состоялось совещание инициативных групп округов СВАО и САО города Москвы, в ходе которого обсуждалась экологическая обстановка в Москве, ухудшающаяся с каждым годом. Этому, в том числе, способствует уничтожение деревьев и кустарников в ходе реализации ряда градостроительных проектов. К их числу можно отнести:

- строительство многоэтажного дома по адресу Ивановская ул.19;
- расширение улиц 800-летия Москвы и Инженерной и строительство эстакады через железную дорогу у станции Бескудниково;
- строительство высотной гостиницы на месте парка «Родничок» (ЮЗАО, ул. Профсоюзная д. 128);
- прокладку Северо-Западной хорды и южного дублёра Кутузовского проспекта;
- точечную застройку по адресам: Воробьёвское шоссе, д. 4, Пудовкина, д. 4а и Мичуринский проспект, д. 17;
- застройку в парке на Ходынке;
- строительство на территории «парка Дружбы» на ул. Фестивальная;

- прокладку «хорды» по парку Кусково.

Учитывая, что власти Москвы не желают прислушиваться к мнению москвичей, инициативной группой было принято решение: провести общегородской митинг, направленный против антинародной градостроительной политики в Москве в защиту здоровой экологии для москвичей. Предположительно он состоится 17 мая в 19 часов

на Пушкинской площади.

Инициативная группа обращается ко всем инициативным группам г. Москвы и москвичам прийти на митинг и выразить протест против политики Правительства г. Москвы, направленной на ухудшение экологической обстановки в нашем городе и, следовательно, здоровья его жителей.

Контакты: тел.: (916)191-54-97, e-mail: petrz@bk.ru - Звягинцев Петр Семенович; тел.: (916) 151-67-88, e-mail: e-mail: oprmos@gmail.com - Марченко Евгений Владимирович



В совещании приняли участие: секретарь московского горкома КПРФ по протестному движению Владимир Родин, депутаты Мосгордумы Андрей Клычков и Николай Зубрилин, зав. отделом горкома КПРФ по протестным действиям Евгений Марченко.

2 апреля (в воскресенье) в 12.00 планируется провести митинг

НЕТ экологической КАТАСТРОФЕ района !!!

Против строительства:

- 1-й магистрали — Дублера МКАДа по ул. Инженерной и Бибиревской
- 2-й магистрали вдоль Савеловской ЖД по Путевому проезду
- 3-х эстакад по Инженерной улице
- Против уничтожения всего парка и кинотеатра «Марс»
- Снос пятиэтажек

Приглашены:

Депутат Госдумы от фракции КПРФ Д.А. Парфенов, депутат Мосгордумы от фракции КПРФ Н.Г. Зубрилин, глава управы В.П. Кузменко, активы жителей других районов.

Место проведения: ул. Бибиревская, д. 1 (со стороны улицы)

Вступайте в группу в контакте:

<https://vk.com/agsever>
активы от жителей районов: Алтуфьевский, Бескудниковский, Дмитровский, Восточное Дегунино